



รายงานสถานการณ์ภัยแล้งและภัยพิบัติ ฉบับที่ 164

ประจำวันที่ 14 สิงหาคม 2560

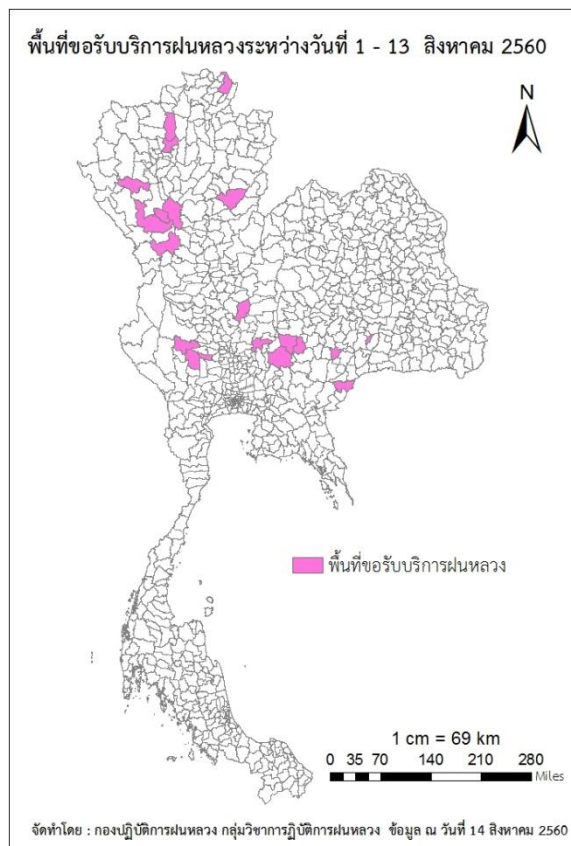
และผลการปฏิบัติการฝนหลวงประจำวันที่ 13 สิงหาคม 2560

กลุ่มวิชาการปฏิบัติการฝนหลวง กองปฏิบัติการฝนหลวงกรมฝนหลวงและการบินเกษตร

royalrainmaking_academic@hotmail.com

๑ การคาดหมายพื้นที่ประสบภัยแล้ง

จังหวัดที่ได้รับผลกระทบภัยแล้งตามรายงานของกรมป้องกันและบรรเทาสาธารณภัย (ปภ.) ณ วันที่ 16 พฤษภาคม 2560 (เวลา 18.00 น.) จังหวัดสระแก้วได้ประกาศสิ้นสุดสถานการณ์ภัยพิบัติ (ภัยแล้ง) ณ วันที่ 21 เมษายน 2560 ปัจจุบันไม่มีจังหวัดที่ประกาศเขตการให้ความช่วยเหลือผู้ประสบภัยพิบัติ (ภัยแล้ง)



๑ พื้นที่ขอรับบริการฝนหลวง (ระหว่างวันที่ 1 - 13 สิงหาคม 2560)

ภาค	รายชื่อจังหวัด (อำเภอ) ที่มีผู้ขอรับบริการ	การขอรับบริการฝนหลวง (ครั้ง)
เหนือ	ตาก(สามเงา เมืองตาก), ลำปาง(เถิน แม่พริก), อุตรดิตถ์(ท่าปลา), เชียงราย(เชียงของ), เชียงใหม่(ดอยสะเก็ด พร้าวน ฮอด)	20
กลาง	กาญจนบุรี(เลาขวัญ), นครสวรรค์(ไพศาลี), ลพบุรี(พัฒนานิคม), สุพรรณบุรี(ดอนเจดีย์ ด่านช้าง)	6
ตะวันออกเฉียงเหนือ	นครราชสีมา(ปากช่อง สีคิ้ว สูงเนิน), บุรีรัมย์(หนองกี่ ห้วยราช)	8
ตะวันออก	สระแก้ว(ตาพระยา)	1
ใต้	ไม่มีการขอรับบริการ	0
รวม	11 จังหวัด (18 อำเภอ)	35

๑ สถานการณ์ปริมาณน้ำเก็บกักในอ่างเก็บน้ำที่สำคัญ

	ความจุของอ่างที่ รนก. ¹ (ล้าน ลบ.ม.)	ปริมาณน้ำในอ่างฯ (%)				ปริมาณน้ำไหลลงอ่างฯ (ล้าน m ³)	ปริมาณน้ำไหลลงอ่างฯสะสม ² (ล้าน m ³)	ระดับน้ำ
		10 ส.ค.	11 ส.ค.	12 ส.ค.	13 ส.ค.			
ภาคเหนือ						55.30	5637.48	
- ภูมิพล(ตาก)	13,462	49	49	49	49	10.01	1754.74	ต่ำกว่า 50%
- สิริกิติ์(อุตรดิตถ์)	9,510	60	61	61	61	28.04	2394.36	-
- แม่จัด(เชียงใหม่)	265	50	50	50	51	0.75	79.83	-
- แม่กวง(เชียงใหม่)	263	20	20	21	20	0.61	66.76	ต่ำกว่า 30%
- กิวลม(ลำปาง)	106	41	42	42	42	1.32	358.32	ต่ำกว่า 50%
- กิวคองมา(ลำปาง)	170	75	75	75	75	0.59	128.57	-
- แควน้อย(พิษณุโลก)	939	82	83	83	83	13.98	854.90	-
ภาคตะวันออกเฉียงเหนือ						29.46	5085.26	
- ห้วยหลวง(อุดรธานี)	135	70	68	66	63	0.67	79.73	-
- น้ำอูน(สกลนคร)	520	122	120	119	117	1.44	630.33	-
- น้ำพุง(สกลนคร)	166	104	104	103	103	1.62	192.22	-
- จุฬารามย์(ชัยภูมิ)	164	57	57	57	57	0.43	57.05	-
- อุบลรัตน์(ขอนแก่น)	2,431	66	66	66	65	7.37	1858.56	-
- ลำปาว(กาฬสินธุ์)	1,980	88	88	87	86	14.08	1968.87	-
- ลำตะคอง(นครราชสีมา)	314	28	28	28	28	0.47	48.65	ต่ำกว่า 30%
- ลำพระเพลิง(นครราชสีมา)	110	52	52	52	53	0.57	72.31	-
- มูลบน(นครราชสีมา)	141	54	54	54	55	0.70	43.63	-
- ลำแะ(นครราชสีมา)	275	57	57	58	58	1.36	109.79	-
- ลำนางรอง(บุรีรัมย์)	121	61	61	61	63	0.42	24.12	-
- ลำปลายมาศ(นครราชสีมา)	98	63	68	0	63	0.33	-	-
ภาคกลาง						64.34	5875.57	
- ป่าสัก(ลพบุรี)	960	30	28	28	27	20.61	1433.68	ต่ำกว่า 30%
- ทับเสลา(อุทัยธานี)	160	63	63	62	61	0.00	40.59	-
- กระเสียว(สุพรรณบุรี)	240	62	62	62	62	0.76	126.57	-
- ศรีนครินทร์(กาญจนบุรี)	17,745	75	75	75	75	14.38	1712.07	-
- วชิราลงกรณ์(กาญจนบุรี)	8,860	64	64	64	65	28.59	2562.66	-
ภาคตะวันออก						7.09	540.90	
- ชุนด่านฯ(นครนายก)	224	51	51	51	51	0.68	110.01	-
- คลองสิียด(ฉะเชิงเทรา)	420	43	43	43	43	0.29	124.91	ต่ำกว่า 50%
- บางพระ(ชลบุรี)	117	75	76	76	76	0.30	60.09	-
- หนองปลาไหล(ระยอง)	164	73	73	73	73	0.52	118.67	-
- ประแสร์(ระยอง)	248	57	58	58	59	3.78	127.22	-
- พระปรัง(สระแก้ว)	97	45	88	0	45	0.39	-	ต่ำกว่า 50%
- ดอกกราย(ระยอง)	71	71	87	0	71	0.55	-	-
- คลองพระพุทธ(จันทบุรี)	70	77	55	0	78	0.57	-	-

¹รนก. = ระดับน้ำเก็บกัก, ที่มา: กรมชลประทาน

ปริมาณน้ำไหลลงอ่างสะสมตั้งแต่วันที่ 1 มกราคม 2560 ถึงปัจจุบัน

	ความจุของอ่างที่ รนภ.1 (ล้าน ลบ.ม.)	ปริมาณน้ำในอ่างฯ (%)				ปริมาณน้ำไหลลงอ่างฯ (ล้าน m ³)	ปริมาณน้ำไหลลงอ่างฯ สะสม ² (ล้าน m ³)	ระดับน้ำ
		10 ส.ค.	11 ส.ค.	12 ส.ค.	13 ส.ค.			
ภาคใต้						27.41	3469.63	
- แก่งกระ जान(เพชรบุรี)	710	47	47	47	47	3.89	291.14	ต่ำกว่า 50%
- ปราณบุรี(ประจวบคีรีขันธ์)	347	52	52	52	52	0.73	149.67	-
- รัชชประภา(สุราษฎร์ธานี)	5,639	76	76	76	76	9.40	1736.24	-
- บางลา(ยะลา)	1,454	58	58	59	59	13.39	1292.58	-

การพยากรณ์อากาศและสภาพอากาศประจำวัน

๑ ลักษณะอากาศทั่วไปและการพยากรณ์อากาศ ประจำวันที่ 14 สิงหาคม 2560 (เวลา 06.00 น.)

ลักษณะอากาศทั่วไป	
<p>พยากรณ์อากาศ 24 ชั่วโมงข้างหน้า ประเทศไทยตอนบนมีฝนน้อย ส่วนภาคใต้มีฝนเพิ่มมากขึ้นกับมีฝนตกหนักบางพื้นที่ ส่วนมากทางตอนล่างของภาค ขอให้ประชาชนในพื้นที่เสี่ยงภัยระวังอันตรายจากฝนตกหนักและฝนที่ตกสะสมไว้ด้วย</p> <p>หย่อมความกดอากาศต่ำปกคลุมประเทศเวียดนามตอนบน ในขณะที่มีลมมรสุมตะวันตกเฉียงใต้ที่พัดปกคลุมทะเลอันดามันและภาคใต้ เริ่มมีกำลังแรงขึ้น ลักษณะเช่นนี้ทำให้ประเทศไทยตอนบนยังคงมีฝนน้อยในระยะนี้ ส่วนภาคใต้มีฝนเพิ่มมากขึ้นกับมีฝนตกหนักบางพื้นที่ ส่วนมากทางตอนล่างของภาค</p>	
การพยากรณ์อากาศรายภาค	
ภาคเหนือ	มีฝนฟ้าคะนอง ร้อยละ 30 ของพื้นที่ ส่วนมากบริเวณจังหวัดแม่ฮ่องสอน เชียงใหม่ เชียงราย พะเยา น่าน และตาก อุณหภูมิต่ำสุด 24-26 องศาเซลเซียส อุณหภูมิสูงสุด 32-36 องศาเซลเซียส ลมตะวันตกเฉียงใต้ ความเร็ว 10-25 กม./ชม.
ภาคกลาง	มีฝนฟ้าคะนอง ร้อยละ 30 ของพื้นที่ ส่วนมากบริเวณจังหวัดอุทัยธานี กาญจนบุรี ราชบุรี สมุทรสงคราม และนครปฐม อุณหภูมิต่ำสุด 25-26 องศาเซลเซียส อุณหภูมิสูงสุด 35-37 องศาเซลเซียส ลมตะวันตกเฉียงใต้ ความเร็ว 10-30 กม./ชม.
ภาคตะวันออกเฉียงเหนือ	มีฝนฟ้าคะนอง ร้อยละ 30 ของพื้นที่ ส่วนมากบริเวณจังหวัดหนองคาย หนองบัวลำภู บึงกาฬ นครพนม สกลนคร อุดรธานี ขอนแก่น ชัยภูมิ และนครราชสีมา อุณหภูมิต่ำสุด 24-27 องศาเซลเซียส อุณหภูมิสูงสุด 35-36 องศาเซลเซียส ลมตะวันตกเฉียงใต้ ความเร็ว 10-25 กม./ชม.
ภาคตะวันออก	มีฝนฟ้าคะนอง ร้อยละ 30 ของพื้นที่ ส่วนมากบริเวณจังหวัดปราจีนบุรี ระยอง จันทบุรี และตราด อุณหภูมิต่ำสุด 24-28 องศาเซลเซียส อุณหภูมิสูงสุด 32-35 องศาเซลเซียส ลมตะวันตกเฉียงใต้ ความเร็ว 15-30 กม./ชม. ทะเลมีคลื่นสูงประมาณ 1 เมตร
ภาคใต้ฝั่งตะวันออก	มีเมฆเป็นส่วนมาก กับมีฝนฟ้าคะนอง ร้อยละ 60 ของพื้นที่ และมีฝนตกหนักบางแห่ง บริเวณจังหวัดสงขลา ปัตตานี ยะลา และนราธิวาส อุณหภูมิต่ำสุด 22-27 องศาเซลเซียส อุณหภูมิสูงสุด 32-35 องศาเซลเซียส ลมตะวันตกเฉียงใต้ ความเร็ว 15-30 กม/ชม. ทะเลมีคลื่นสูงประมาณ 1 เมตร ห่างฝั่งคลื่นสูง 1-2 เมตร
ภาคใต้ฝั่งตะวันตก	มีเมฆเป็นส่วนมาก กับมีฝนฟ้าคะนอง ร้อยละ 80 ของพื้นที่ และมีฝนตกหนักบางแห่ง บริเวณจังหวัดกระบี่ ตรัง และสตูล อุณหภูมิต่ำสุด 21-25 องศาเซลเซียส อุณหภูมิสูงสุด 31-33 องศาเซลเซียส ลมตะวันตกเฉียงใต้ ความเร็ว 15-35 กม/ชม. ทะเลมีคลื่นสูง 1-2 เมตร บริเวณที่มีฝนฟ้าคะนองคลื่นสูงประมาณ 2 เมตร

ที่มา: กรมอุตุนิยมวิทยา

๑ ข้อมูลความชื้นจากการตรวจอากาศชั้นบน (Sounding) ระยะเวลาสูง 5,000 - 10,000 ฟุต

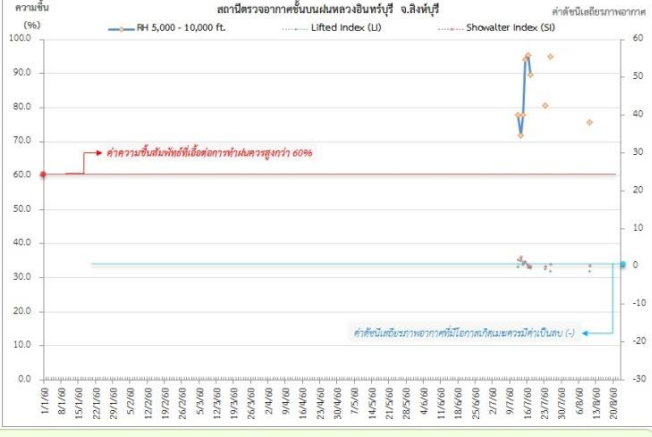
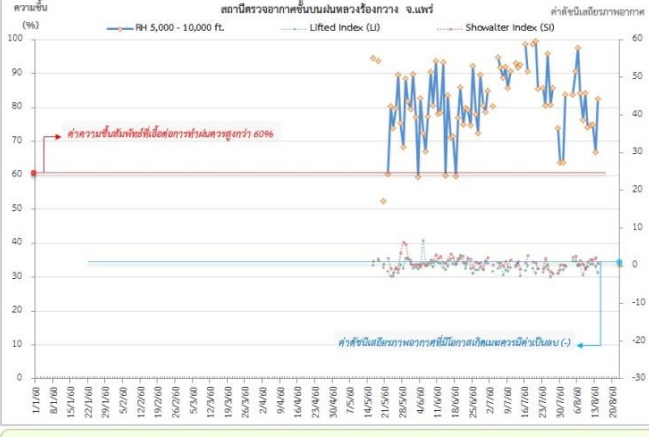
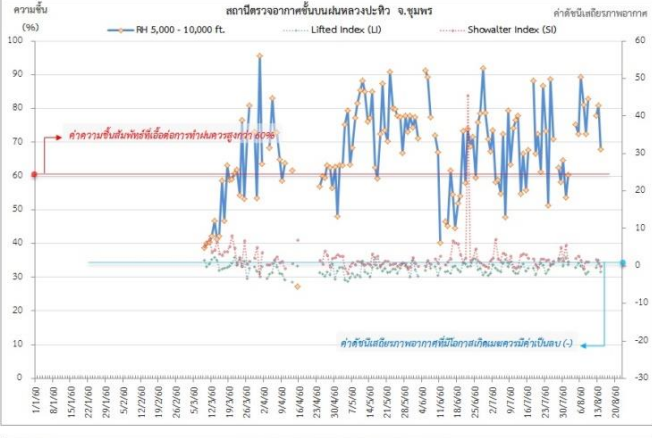
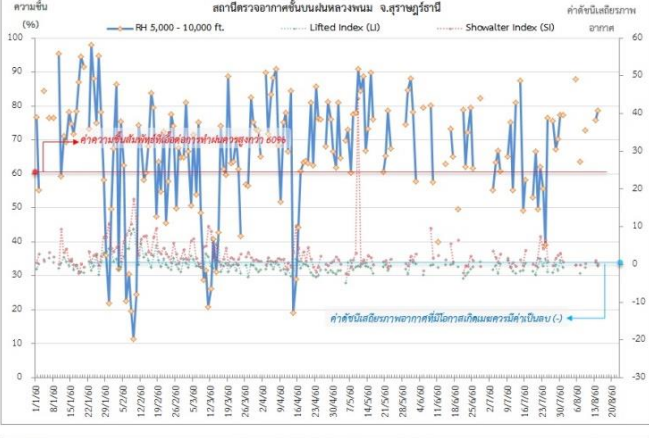
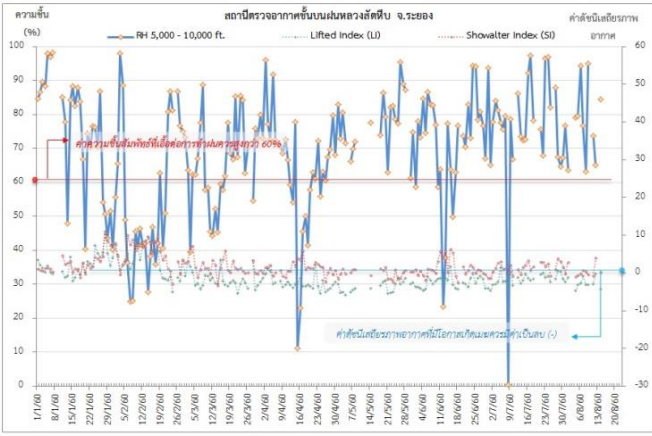
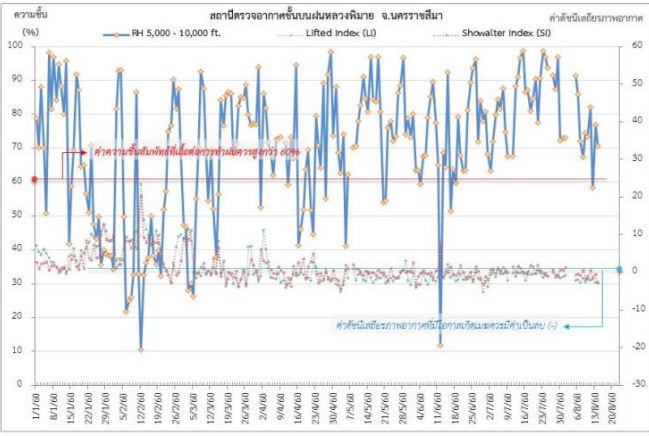
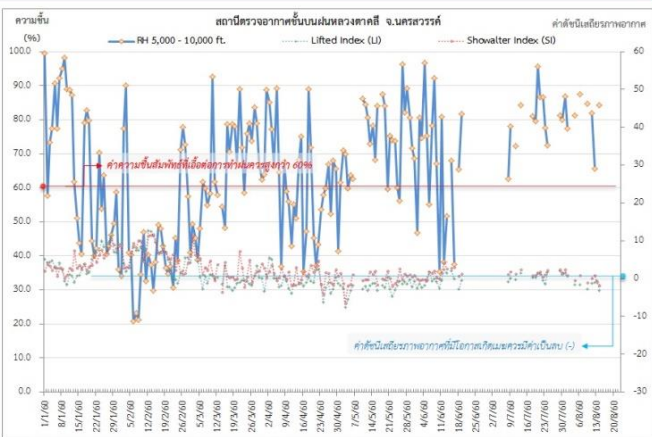
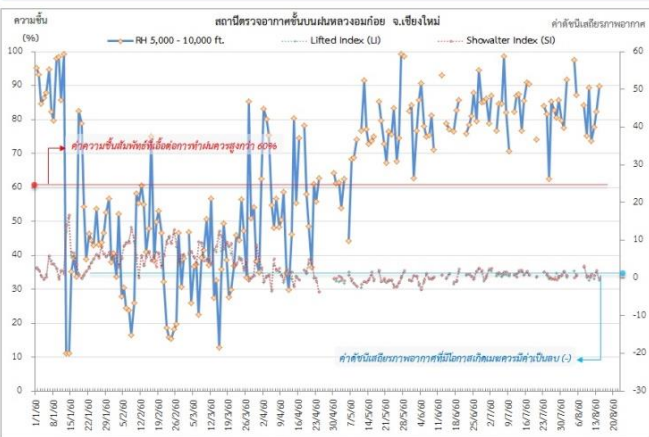
ภาค	สถานีตรวจอากาศ	ความชื้นสัมพัทธ์ (%)					เสถียรภาพ อากาศ
		10 ส.ค.	11 ส.ค.	12 ส.ค.	13 ส.ค.	14 ส.ค.	
ภาคเหนือ	สถานีเรดาร์ฝนหลวงอมก๋อย	89.3	73.7	73.7	77.7	89.8	ไม่เสถียรภาพ
	สถานีตรวจอากาศเคลื่อนที่ร่องกวาง	74.1	74.7	74.7	74.9	82.4	เสถียรภาพ
ภาคกลาง	สถานีเรดาร์ฝนหลวงตาคลี	-	81.9	81.9	65.6	84.3	ไม่เสถียรภาพ
	สถานีตรวจอากาศเคลื่อนที่อินทร์บุรี	75.6	-	-	-	-	ไม่มีข้อมูล
ภาคตะวันออกเฉียงเหนือ	สถานีเรดาร์ฝนหลวงพิมาย	73.4	82.0	82.0	58.4	70.7	ไม่เสถียรภาพ
ภาคตะวันออก	สถานีเรดาร์ฝนหลวงสัทธิษ	-	73.7	73.7	65.1	84.4	เสถียรภาพ
ภาคใต้	สถานีเรดาร์ฝนหลวงพนม	-	-	-	-	78.6	เสถียรภาพ
	สถานีตรวจอากาศเคลื่อนที่ประทิว	-	-	-	77.8	67.8	เสถียรภาพ

หมายเหตุ : สภาพอากาศมีเสถียรภาพ(Stable) หมายถึงสภาพอากาศที่มีโอกาสน้อยหรือไม่มีโอกาสในการเกิดเมฆในแนวตั้งเพื่อพัฒนาตัวกลายเป็นกลุ่มฝน

สภาพอากาศไม่มีเสถียรภาพ(Unstable) หมายถึงสภาพอากาศที่มีโอกาสเกิดเมฆในแนวตั้งและพัฒนาตัวเป็นกลุ่มฝนได้

กราฟแสดงแนวโน้มความชื้นอากาศชั้นบนและดัชนีเสถียรภาพอากาศ (ระหว่างวันที่ 1 มกราคม - 14 สิงหาคม 2560)

กราฟแสดงผลตรวจอากาศชั้นบน (ระยะ 5,000 - 10,000 ฟุต) ตั้งแต่วันที่ 1 มกราคม 2560 - ปัจจุบัน



หมายเหตุ
 - ระยะความสูง 5,000-10,000 ฟุต เป็นระดับเพดานบินในการปฏิบัติการฝนหลวง (ระดับฐานเมฆ)
 - ความชื้นสัมพัทธ์ที่เอื้อต่อการปฏิบัติการฝนหลวงควรมีค่าสูงกว่าร้อยละ 60 ขึ้นไป

การปฏิบัติการฝนหลวงประจำวัน

๑ สรุปผลปฏิบัติการฝนหลวงประจำวันวันที่ 13 สิงหาคม 2560

ภาค/หน่วยฯ	หน่วยปฏิบัติการ (หน่วย)	เครื่องบิน ผล./ทอ. (ลำ)	จำนวนเที่ยวบิน (เที่ยว)	จำนวนชั่วโมงบิน (ชั่วโมง)	ปริมาณสารฝนหลวง (ตัน/AgI, CaCl ₂ นัต(ทำฝน)/ AgI นัต(ยบยั้ง ลูกเห็บ))	จังหวัดที่มีการรายงานฝนตก (จำนวนจังหวัด/อ่างเก็บน้ำเป้าหมาย)
เหนือ	2	7/-	0	0:00	0.00	-/-
- เชียงใหม่	1	3/-	0	0:00	0.00	ไม่ปฏิบัติการฝนหลวง เนื่องจาก เมฆในพื้นที่เป้าหมายไม่พัฒนาตัวและสลายตัวรวดเร็ว
- ตาก	1	4/-	0	0:00	0.00	ไม่ปฏิบัติการฝนหลวง เนื่องจาก อากาศมีเสถียรภาพ ทำให้เมฆในพื้นที่เป้าหมายพัฒนาตัวได้เล็กน้อย และมีแนวโน้มสลายตัวรวดเร็ว
กลาง	2	3/2	0	0:00	0.00	-/-
- ราชบุรี	1	3/-	0	0:00	0.00	ไม่ปฏิบัติการฝนหลวง เนื่องจาก กลุ่มเมฆในพื้นที่เป้าหมาย (อ.ดอนเจดีย์ อ.อุทอง จ.สุพรรณบุรี ,อ.บ่อพลอย อ.ห้วยกระเจา อ.เลาขวัญ จ.กาญจนบุรี) มีการพัฒนาตัวช้า และสลายตัวค่อนข้างไว
- ลพบุรี	1	-/2	0	0:00	0.00	ไม่ปฏิบัติการฝนหลวง เนื่องจาก กลุ่มเมฆมีการพัฒนาตัวช้ายอดเมฆมีการสลายตัวค่อนข้างไว ประกอบกับสภาพอากาศมีอุณหภูมิสูง ทำให้ไม่เหมาะสมต่อการปฏิบัติการในขั้นตอนที่ 2
ตะวันออกเฉียงเหนือ	1	3/1	0	0:00	0.00	1/1
- นครราชสีมา	1	3/1	2	3:30	2.000	มีฝนตกเล็กน้อย-ปานกลาง และมีฝนตกหนักบางแห่ง บริเวณพื้นที่การเกษตร จ.นครราชสีมา (สีคิ้ว สูงเนิน ปากช่อง) และพื้นที่ลุ่มรับน้ำเขื่อนลำตะคอง
ตะวันออก	1	3/-	0	0:00	0.00	-/-
- ระยอง	1	3/-	0	0:00	0.00	ไม่ปฏิบัติการฝนหลวง เนื่องจาก ท้องฟ้ามีเมฆชั้นกลางชั้นสูงปกคลุมบริเวณพื้นที่เป้าหมายตลอดวัน ส่งผลให้กลุ่มเมฆไม่พัฒนาตัว
ใต้	1	3/-	6	8:00	4.20	-/2
- หัวหิน	1	3/-	6	8:00	4.20	มีฝนตกเล็กน้อยถึงปานกลางบริเวณพื้นที่ลุ่มรับน้ำเขื่อนแก่งกระจาน และเขื่อนปราณบุรี
รวม	7	19/3	8	11:30	6.20	1/3

๑ สรุปผลรวมปฏิบัติการตั้งแต่เริ่มตั้งหน่วยปฏิบัติการฝนหลวง (3 มีนาคม - 13 สิงหาคม 2560)

ตั้งแต่เริ่มตั้งหน่วยปฏิบัติการฝนหลวง เมื่อวันที่ 3 มีนาคม - 13 สิงหาคม 2560 มีการขึ้นปฏิบัติการฝนหลวง จำนวน 146 วัน มีวันฝนตกจากการปฏิบัติการฝนหลวงคิดเป็นร้อยละ 97.1 ขึ้นปฏิบัติงานจำนวน 2,362 เที่ยวบิน (3390:30 ชั่วโมงบิน) ปริมาณการใช้สารฝนหลวง 2033.525 ตัน พลุซิลเวอร์ไอโอไดต์สำหรับภารกิจปฏิบัติการฝนหลวง จำนวน 433 นัด พลุแคลเซียมคลอไรด์ สำหรับภารกิจปฏิบัติการฝนหลวง จำนวน 18 นัด และพลุซิลเวอร์ไอโอไดต์สำหรับภารกิจปฏิบัติการยับยั้งความรุนแรงพายุลูกเห็บ จำนวน 1,236 นัด จังหวัดที่มีรายงานฝนตกรวม 56 จังหวัด และทำให้มีปริมาณน้ำไหลเข้าอ่างสะสมรวม 1983.22 ล้าน ลบ.ม.

ภาค - ศูนย์/หน่วยปฏิบัติการฯ	ขึ้นบิน (วัน)	ฝนตก (วัน)	จำนวน เที่ยวบิน (เที่ยว)	จำนวน ชั่วโมงบิน (ชั่วโมง)	ปริมาณ สารฝนหลวง (ตัน/AgI, CaCl ₂ นัด (ทำฝน)/AgIนัด (ยับยั้งลูกเห็บ))	จังหวัดที่มีรายงานฝนตก (ทั้งการสังเกตด้วยสายตา/ การตรวจวัดด้วยเรดาร์ และ เครื่องวัดน้ำฝนอัตโนมัติ)	ปริมาตร น้ำไหลลง อ่างเก็บน้ำสะสม (ล้าน ลบ.ม.)
เหนือ	101	99	666	1053:35	628.50/433,- /1236	15 จังหวัด	1129.67
- เชียงใหม่ (เปิดหน่วยฯ 3 มี.ค. 60 เป็นต้นไป)	82	79	350	513:40	353.70/15,-/-	บริเวณที่มีฝนตก ได้แก่ จ.กำแพงเพชร จ.เชียงใหม่ จ.แพร่ จ.แม่ฮ่องสอน จ.น่าน จ.ลำปาง จ.ลำพูน จ.สุโขทัย จ.เชียงราย จ.พะเยา จ.ตาก (11 จังหวัด)	ภูมิพล 866.18 สิริกิติ์ 195.49 แม่จัด 7.75 แม่กวัง 13.57 กิวลม 1.82 แควน้อย 0.83
- พิษณุโลก (เปิดหน่วยฯ ระหว่างวันที่ 1-21 ก.ค. 60)	59	56	171	312:10	149.0/418,-/-	บริเวณที่มีฝนตก ได้แก่ จ.กำแพงเพชร จ.เชียงใหม่ จ.ตาก จ.พิจิตร จ.น่าน จ.พิษณุโลก จ.เพชรบูรณ์ จ.แพร่ จ.ลำพูน จ.สุโขทัย จ.หนองบัวลำภู จ.ลำปาง จ.นครสวรรค์ จ.ชัยภูมิ จ.เลย จ.อุดรดิตถ์ (16 จังหวัด)	
- ตาก (เปิดหน่วยฯ 1 มี.ย. 60 เป็นต้นไป)	32	31	145	227:45	125.8/-,-/-	บริเวณที่มีฝนตก ได้แก่ จ.เชียงใหม่ จ.ตาก จ.น่าน จ.ลำปาง จ.ลำพูน (5 จังหวัด)	
กลาง	101	99	519	702:10	420.93/-,8/-	11 จังหวัด	627.33
- นครสวรรค์ (เปิดหน่วยฯ ระหว่างวันที่ 3 - 30 มี.ค. 60)	14	13	34	52:25	33.00/-,-/-	บริเวณที่มีฝนตก ได้แก่ จ.ชัยนาท จ.นครสวรรค์ จ.ลพบุรี จ.สิงห์บุรี จ.เพชรบูรณ์(ตอนล่าง) จ.พิจิตร จ.อุทัยธานี จ.กาญจนบุรี (8 จังหวัด)	ป่าสักฯ 73.17 กระเสี้ยว 7.63 ศรีนครินทร์ 343.34 วชิราลงกรณ์ 203.19
- กาญจนบุรี (เปิดหน่วยฯ ระหว่างวันที่	66	65	190	293:20	178.03/-,-/-	บริเวณที่มีฝนตก ได้แก่ จ.กาญจนบุรี จ.นครปฐม	

ภาค - ศูนย์/หน่วยปฏิบัติการฯ	ขึ้นบิน (วัน)	ฝนตก (วัน)	จำนวน เที่ยวบิน (เที่ยว)	จำนวน ชั่วโมงบิน (ชั่วโมง)	ปริมาณ สารฝนหลวง (ตัน/AgI, CaCl ₂ น้ด (ทำฝน)/AgI น้ด (ยบยั้งลูกเห็บ))	จังหวัดที่มีรายงานฝนตก (ทั้งการสังเกตด้วยสายตา/ การตรวจวัดด้วยเรดาร์ และ เครื่องวัดน้ำฝนอัตโนมัติ)	ปริมาตร น้ำไหลลง อ่างเก็บน้ำสะสม (ล้าน ลบ.ม.)
1 เม.ย.-31 ก.ค. 60)						จ.ชัยนาท จ.พระนครศรีอยุธยา จ.สุพรรณบุรี จ.อ่างทอง จ.สิงห์บุรี จ.อุทัยธานี จ.ตาก จ.นครสวรรค์ (10 จังหวัด)	
- ลพบุรี (เปิดหน่วยฯ 3 มี.ค.-30 มิ.ย. 60 และตั้งแต่วันที่ 21 ก.ค. 60 เป็นต้นไป)	64	64	288	347:30	205.00/-,8/-	บริเวณที่มีฝนตก ได้แก่ จ.กาญจนบุรี จ.ชัยนาท จ.นครสวรรค์ จ.พระนครศรีอยุธยา จ.ลพบุรี จ.สระบุรี จ.สิงห์บุรี จ.สุพรรณบุรี จ.อ่างทอง จ.อุทัยธานี จ.เพชรบูรณ์ (ตอนล่าง) จ.นครราชสีมา (12 จังหวัด)	
- ราชบุรี (เปิดหน่วยฯ ตั้งแต่วันที่ 1 ส.ค. 60 เป็นต้นไป)	3	3	7	8:55	4.90/-,-/-	บริเวณที่มีฝนตก ได้แก่ จ.กาญจนบุรี จ.สุพรรณบุรี (2 จังหวัด)	
ตะวันออกเฉียงเหนือ	97	91	355	524:00	387.60/-,10/0.0	17 จังหวัด	58.61
- นครราชสีมา (เปิดหน่วยฯ 1 เม.ย. 60 เป็นต้นไป)	74	68	212	302:00	244.60/-,10/0.0	บริเวณที่มีฝนตก ได้แก่ จ.นครราชสีมา จ.บุรีรัมย์ จ.อุบลราชธานี จ.ชัยภูมิ จ.ร้อยเอ็ด จ.มหาสารคาม (6จังหวัด)	น้ำพุ 0.4 ลำปาว 12.45 ลำตะคอง 9.53 ลำพระเพลิง 19.49 มูลบน 3.31
- อุดรธานี (เปิดหน่วยฯ ระหว่างวันที่ 15 มี.ค. 60 - 1 พ.ค. 60)	22	20	54	77:35	54.00/-,-/-	บริเวณที่มีฝนตก ได้แก่ จ.กาฬสินธุ์ จ.ขอนแก่น จ.ชัยภูมิ จ.นครพนม จ.เลย จ.สกลนคร จ.หนองคาย จ.หนองบัวลำภู จ.อุดรธานี (9 จังหวัด)	ลำแซะ 5.87 ลำนางรอง 1.54 ลำปลายมาศ 0.882 สิรินธร 5.14
- ขอนแก่น (เปิดหน่วยฯ ระหว่างวันที่ 1 พ.ค. - 31 พ.ค. 60)	15	14	42	65:40	42.00/-,-/-	บริเวณที่มีฝนตก ได้แก่ จ.กาฬสินธุ์ จ.ขอนแก่น จ.ชัยภูมิ จ.บุรีรัมย์ จ.มหาสารคาม จ.สกลนคร จ.อุดรธานี จ.นครราชสีมา (8 จังหวัด)	

ภาค - ศูนย์/หน่วยปฏิบัติการฯ	ขึ้นบิน (วัน)	ฝนตก (วัน)	จำนวน เที่ยวบิน (เที่ยว)	จำนวน ชั่วโมงบิน (ชั่วโมง)	ปริมาณ สารฝนหลวง (ตัน/AgI, CaCl ₂ น้ด (ทำฝน)/AgI น้ด (ยับยั้งลูกเห็บ))	จังหวัดที่มีรายงานฝนตก (ทั้งการสังเกตด้วยสายตา/ การตรวจวัดด้วยเรดาร์ และ เครื่องวัดน้ำฝนอัตโนมัติ)	ปริมาตร น้ำไหลลง อ่างเก็บน้ำสะสม (ล้าน ลบ.ม.)
- บุรีรัมย์ (เปิดหน่วยฯ ระหว่างวันที่ 3 – 30 มี.ค. 60)	0	0	0	0:00	47.00/-,-/-	บริเวณที่มีฝนตก ได้แก่ จ.นครราชสีมา จ.บุรีรัมย์ จ.มหาสารคาม จ.ยโสธร จ.ร้อยเอ็ด จ.ศรีสะเกษ จ.สุรินทร์ (7 จังหวัด)	
ตะวันออก	104	104	495	647:55	351.300/-,-/-	7 จังหวัด	62.80
- จันทบุรี (เปิดหน่วยฯ ระหว่างวันที่ 3 มี.ค. – 19 เม.ย. 60)	30	30	142	203:00	100.200/-,-/-	บริเวณที่มีฝนตก ได้แก่ จ.จันทบุรี จ.ฉะเชิงเทรา จ.ชลบุรี จ.ปราจีนบุรี จ.ระยอง จ.สระแก้ว จ.ตราด (7 จังหวัด)	คลองสิียด 55.91 หนองปลาไหล 1.29 ประแสร์ 2.76 พระปรัง 2.563 ดอกกราย 0.277
- สระแก้ว (เปิดหน่วยฯ ระหว่างวันที่ 20 เม.ย.-31 ก.ค. 60)	67	67	321	389:10	228.500/-,-/-	บริเวณที่มีฝนตก ได้แก่ จ.จันทบุรี จ.ฉะเชิงเทรา จ.ชลบุรี จ.ปราจีนบุรี จ.สระแก้ว จ.ระยอง (6 จังหวัด)	
- ระยอง (เปิดหน่วยฯ ตั้งแต่วันที่ 1 ส.ค. 60 เป็นต้นไป)	7	7	32	55:45	22.600/-,-/-	บริเวณที่มีฝนตก ได้แก่ จ.ฉะเชิงเทรา (1 จังหวัด)	
ใต้	71	70	327	462:50	245.20/-,-/-	6 จังหวัด	104.81
- หัวหิน (เปิดหน่วยฯ ระหว่างวันที่ 3 มี.ค. 60 – 31พ.ค. 60 และตั้งแต่วันที่ 17 ก.ค. 60 เป็นต้นไป)	67	66	311	429:10	213.20/-,-/-	บริเวณที่มีฝนตก ได้แก่ จ.ประจวบคีรีขันธ์ จ.เพชรบุรี จ.ราชบุรี (3 จังหวัด)	แก่งกระจาน 43.73 ปราณบุรี 10.31 บางกลาง 50.77
- สงขลา (เปิดหน่วยฯ ระหว่างวันที่ 3 มี.ค. – 20 เม.ย. 60)	16	16	16	33:40	32.00/-,-/-	บริเวณที่มีฝนตก ได้แก่ จ.พัทลุง จ.ยะลา จ.นราธิวาส (3 จังหวัด)	

กลุ่มวิชาการปฏิบัติการฝนหลวง กองปฏิบัติการฝนหลวง กรมฝนหลวงและการบินเกษตร